

BLAUPUNKT

User Manual

使用说明书

蒸汽加热破壁营养调理机



产品以包装内实物为准

Enjoy it.

Enjoy it.

制造商: 广东蓝宝智能科技有限公司
Manufacturer: Guangdong Lanbao Intelligent Technology Co., Ltd.

服务热线: 400 931 0636
Service Hotline: 400 931 0636

地址: 中山市南头镇尚义路8号首层之三
Address: Unit 3,1/F No. 8 Shangyi Road, Nantou Town, Zhongshan City
www.blaupunkt.com.cn

蒸汽加热破壁营养调理机 BP-PBD02

**STEAM HEATING
FOOD PROCESSOR**

尊敬的用户,感谢您使用本公司的产品,为了便于您正确的操作本产品,在使用产品前请仔细阅读产品使用说明书,并将说明书放在一个固定的地方以便您以后查阅。

目录

一、安全注意事项.....	01~02
二、产品示意图.....	03
三、产品参数.....	03
四、电器原理图.....	04
五、控制面板功能说明.....	04~06
六、使用方法.....	07
七、食谱.....	08~10
八、清洁与保养.....	11
九、常见故障及排除方法.....	12
十、有害物质声明.....	13
十一、食品安全信息表.....	14
十二、保修条款.....	15

一、安全注意事项

为保证使用安全,避免对您或他人造成伤害或财产损失,请您务必遵守以下安全注意事项,不遵守安全警告而错误使用时可能导致事故发生。

必须遵循操作项

- 本产品不适用下列人士:感官或心理功能障碍者、缺乏相关经验或知识者(包括儿童)等人群使用。除非他们在专业人士的监督和指导下使用本产品。
- 请勿让幼儿将产品当成玩具,应放置在儿童无法接触的地方。
- 禁止用湿手插/拔电源插头,避免引起触电或受伤。
- 在拆、装、调试或清洗本产品的任何部件之前,为防止漏电或意外启动,请务必拔掉电源插头。
- 使用前请检查电源软线、插头等其它零部件是否损坏,如发现损坏请停止使用。如果电源软线损坏,为了避免危险,必须由制造商、其维修部或类似部门的专业人员更换。
- 请不要将本产品放在不平稳、潮湿、高温、光滑、不耐热(如塑料台布、棉布、地毯等)的台面上,以免触电、起火、脱落等造成伤害事故和财产损失。
- 禁止使用本产品以外的附件和配件,以免机器损坏而造成危险。
- 禁止将本产品各配件放入消毒柜、洗碗机中清洗消毒,以免变形损坏。
- 器具不能在外接定时器或独立的遥控控制系统的方式下运行。

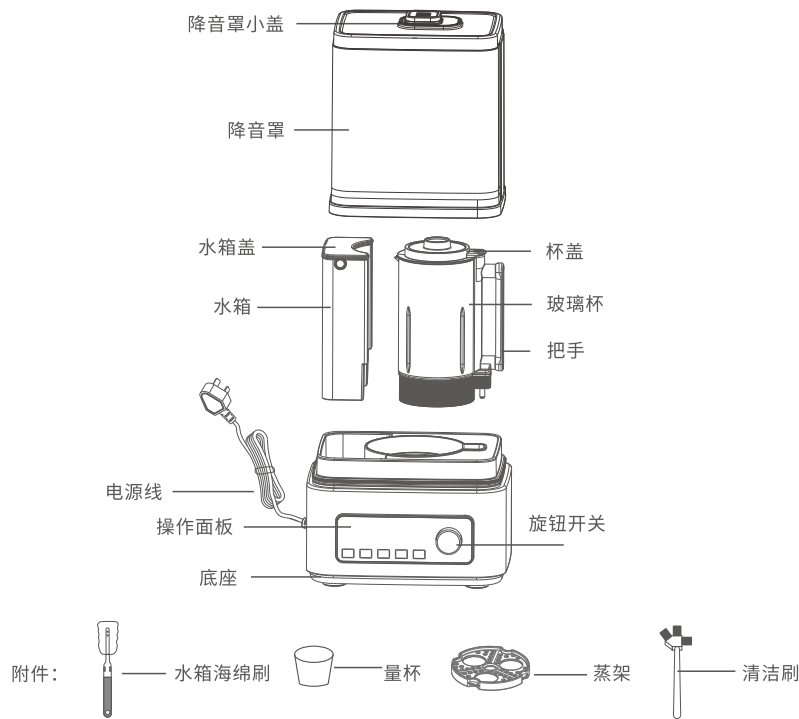
绝对禁止操作项

- 本产品适合于家庭使用,请勿用于商业用途。
- 使用者必须严格按照说明书的指引使用,禁止个人在未经指引下随意拆装机器。
- 器具不得浸入水中。
- 产品通电时,严禁将手或尖锐硬物等伸入杯体内;工作时,严禁接触刀片、电机等可动部件,以免受伤或使产品受损。本产品工作时严禁空载运行或超负载使用。
- 本产品工作时,禁止移动产品或触碰正在运动中的部件,避免意外伤害。
- 禁止将电源线挂于锋利的物体上,且不能连接到可移动的物体。
- 禁止在倾斜的台面或不稳定的台面使用本产品。
- 加入的原料,容量不能超过最大刻度。
- 搅拌杯严禁搅打或研磨干货以及坚硬的中药材(如石燕、石莲子、田七等)。
- 严禁将杯体、机座浸入任何液体中,或直接用水冲洗,以免短路造成危险。
- 请勿使用劣质排插转接,以免引起火灾和人身伤害。
- 禁止将产品放置在太靠近炉具的地方,以免产品受损或引起火灾和人身伤害。
- 产品在制作热饮期间,禁止取消功能程序,否则杯体进水口会有高温液体流出,造成人身伤害。

⚠️ 日常注意操作事项

- 1、本产品输入电源为220V~50Hz,在将产品连接电源前,请检查是否与当地的电源电压相符。高电压或低电压会损坏元器件,为避免造成损失,建议使用稳压器。
- 2、由于高原气候原因,部分高原地区(海拔2000米以上)不适宜使用本机型,超海拔高度使用可能导致食物不熟、溢出等问题。
- 3、食谱中的食材份量均按照标准水位进行配备,用户在使用时请根据水量及食材种类调整食材总份量。其中制作热饮功能时,食材及液体总量不超过热饮最高水位线1200mL;制作冷饮功能时,食材及液体总量不超过冷饮最高水位线1500mL,避免造成喷溅溢出或煮不熟。
- 4、因蒸汽和热量会导致墙壁及家具受损、变色、变形,因此使用时请远离墙壁和家具30cm以上。
- 5、将杯盖安装在搅拌杯前,确保杯盖上已安装好密封圈,否则会引起液体溢出造成烫伤。
- 6、机器建议使用纯净水或蒸馏水,若长期使用自来水,机座蒸汽发生器和水箱会有水垢产生,而造成堵塞故障。
- 7、使用前将水箱按刻度线注满水,把水箱充分插入到指定位置,并确保安装到位,以免本产品工作时由于水箱插不到位导致缺水。
- 8、由于搅拌杯内设有开盖停机的安全感应,机器在工作过程中请勿打开杯盖或移动产品,否则导致机器提示报警不工作或引起不可预期的意外。
- 9、产品在制作热饮期间,请勿终止程序,如误操作终止请勿选择加热功能继续制作,以免热饮重复熬煮造成溢出。请更换食材后再重新选择功能制作,或使用锅具煮熟再使用冷饮功能打碎食物。
- 10、若产品在使用过程中出现卡死现象,请立即关掉电源,拔下电源的插头取下搅拌杯,将卡死刀片的材料取出,待电机冷却后方可继续使用。
- 11、工作过程中,请勿靠近或接触杯盖出气孔,以免烫伤。工作完成后,请小心杯体余热,以免烫伤。
- 12、食材加工完毕,请待刀片停止转动,并确保断开电源后,才能取下杯盖等可拆卸部件,以免发生危险。
- 13、清洗搅拌刀、搅拌杯和清洗各配件时,小心刀片锋利以免割伤,可佩戴保护手套。清洗杯体时杯座禁止直接用水冲洗,以免机体进水而导致故障或引发不可预期的意外。
- 14、当取出切割刀片、排空混料盆和清洗期间应该小心。
- 15、如插头或其他零件损坏时,必须停止使用本产品,并到指定维修点;请专业人士更换或维修,严禁自行拆卸或改造本产品,以免引起伤害。
- 16、本产品内设过热保护装置,当非正常使用或电机严重超载运行时,产品会自动停机保护,如停止30分钟后,仍不能启动,产品需送本公司维修网点维修,请勿自行拆机。
- 17、产品工作过程中若有液体溢出,请及时清理,避免液体溢出至连接器处。
- 18、使用深色食材制作饮品,会导致杯盖轻微染色,属于正常现象,不影响产品性能及安全,为了避免染色面积加大,制作完成请及时清洗。

二、产品示意图

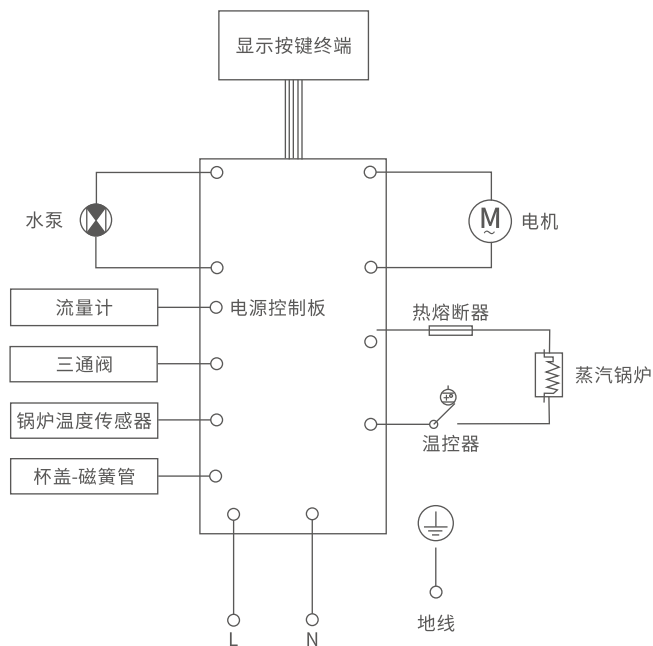


提示：因产品的更新与升级，原厂保留产品更新的权利，如有变动，恕不另行通知。

三、产品参数

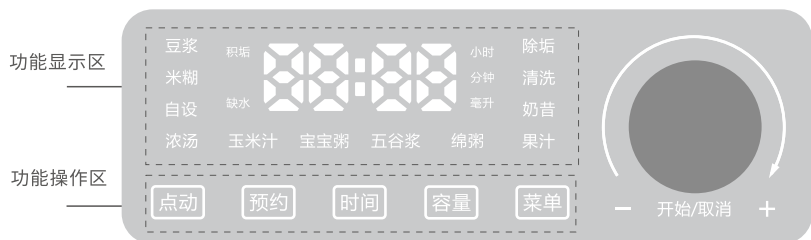
产品名称	蒸汽加热破壁营养调理机	产品型号	BP-PBD02
额定电压	220V~	额定频率	50Hz
搅拌功率	500W	加热功率	1200W
热饮最大容量	1200mL	冷饮最大容量	1500mL
产品尺寸	262 x222x 412mm		
执行标准	GB4706.1-2005 GB4706.19-2008 GB4706.30-2008		

四、电器原理图



注：电器原理图仅供参考，如有变动，恕不另行通知。

五、控制面板功能说明



开始/取消	<p>此键用于产品的“开机—启动功能—功能取消—待机”</p> <ul style="list-style-type: none"> · 开机操作:接通电源后,响起通电提示音,功能操作指示灯亮起。单击旋钮“开始/取消”按钮,所有功能指示灯亮起,即机器进入操作待机状态。 · 启动功能:如选择“豆浆”功能后,再单击旋钮“开始/取消”按钮,即可启动功能程序。 · 取消功能:机器在工作过程中,若取消正在进行的程序,再单击旋钮“开始/取消”按钮即可。(取消工作后,机器会自动抽水,请待完成后方可将搅拌杯提起) · 待机:如果没有选择任何功能,单击旋钮“开始/取消”按钮,即可关闭显示屏和指示灯。
菜单	<p>待机状态下,轻触“菜单”键“豆浆”灯闪烁,重复按此键可以选其它功能,选择完成,单击旋钮“开始/取消”按钮,机器开始工作。</p>
容量	<p>选择豆浆、米糊等,其中一个热饮功能后,轻触“容量”键,调节范围分别为600毫升、800毫升、1000毫升和1200毫升之间循环。用户根据使用情况选择容量,再单击旋钮“开始/取消”按钮,产品开始工作。</p> <ul style="list-style-type: none"> · 自设、果汁、除垢、奶昔功能没有容量调节; · 使用冷饮功能,用户需在杯体中添加饮用液体。(如:果汁、奶昔)
时间	<p>选择“自设”功能,默认工作时间20分钟,触摸“时间”键后,时间指示灯长亮。接着旋转旋钮调节工作时间,每旋转旋钮递增或递减1分钟,时间在1-40分钟之间可调节。</p>
预约	<p>可进行预约的功能菜单为:豆浆、米糊、自设、浓汤、玉米汁、宝宝粥、五谷浆、绵粥。</p> <ul style="list-style-type: none"> · 待机选择功能菜单后,触摸“预约”键设置预约时间(预约时间不包括功能完成时间);屏幕初始显示6小时,每旋转旋钮递增或递减5分钟。设置好预约时间后,再单击旋钮“开始/取消”按钮启动产品倒计时,倒计时结束后进入功能程序。 · 预约时间范围0-12小时可循环调节; · 果汁、除垢、奶昔、清洗功能不可预约。
点动	<p>此键为一键式快捷点动按键,用于手动控制电机运转;</p> <ul style="list-style-type: none"> · 在待机状态下,用手按住此键电机开始运转,松开按键电机停止工作。电机在运转过程中不超过30秒。

热饮功能:

功能名称	操作方法
豆浆	<p>放入一量杯黄豆,在待机状态下,触摸“菜单”按键,选择“豆浆”功能,默认1000毫升水容量。再单击旋钮“开始/取消”按钮进入工作状态,待程序完成后显示屏出现“----”及伴有提示声。</p> <ul style="list-style-type: none"> · “豆浆”功能设有双挡位,可通过“时间”键来选择快速豆浆或浓豆浆,时间长的为浓豆浆。
米糊	<p>放入大米30g,核桃10g,枣(干)2颗,花生10g,在待机状态下,触摸“菜单”按键,选择“米糊”功能,默认800毫升水容量,再单击旋钮“开始/取消”按钮进入工作状态,待程序完成后显示屏出现“----”及伴有提示声。</p>

自设	将蒸架放入搅拌杯内,再放入鸡蛋3个,在待机状态下,触摸"菜单"按键,选择"自设"功能,默认时间为20分钟,再单击旋钮"开始/取消"按钮进入工作状态,待程序完成后显示屏出现"----"及伴有提示声。
浓汤	放入西红柿100g,土豆60g,瘦肉45g,洋葱15g,姜适量。在待机状态下,触摸"菜单"按键,选择"浓汤"功能,默认800毫升水容量,再单击旋钮"开始/取消"按钮进入工作状态,待程序完成后显示屏出现"----"及伴有提示声。
玉米汁	放入玉米粒150g,在待机状态下,触摸"菜单"按键,选择"玉米汁"功能,默认800毫升水容量,再单击旋钮"开始/取消"按钮进入工作状态,待程序完成后显示屏出现"----"及伴有提示声。
宝宝粥	放入大米50g,瘦肉50g,在待机状态下,触摸"菜单"按键,选择"宝宝粥"功能,默认800毫升水容量,再单击旋钮"开始/取消"按钮进入工作状态,待程序完成后显示屏出现"----"及伴有提示声。
五谷浆	放入黑豆、黑米、黑芝麻、桑葚、黑枸杞各15g,红枣(去核)3粒。在待机状态下,触摸"菜单"按键,选择"五谷浆"功能,默认1000毫升水容量,再单击旋钮"开始/取消"按钮进入工作状态,待程序完成后显示屏出现"----"及伴有提示声。
绵粥	放入大米60g,在待机状态下,触摸"菜单"按键,选择"绵粥"功能,默认800毫升水容量,再单击旋钮"开始/取消"按钮进入工作状态,待程序完成后显示屏出现"----"及伴有提示声。
清洗	此功能用于高温清洗杯体内壁和刀头,在待机状态下,触摸"菜单"按键,选择"清洗"功能,默认800毫升水容量,最高可选1000毫升。再单击旋钮"开始/取消"按钮进入工作状态,待程序完成后显示屏出现"----"及伴有提示声。

冷饮功能:

功能名称	操作方法
除垢	水箱注水后,将一包水垢清除剂倒入水箱内,在待机状态下,触摸"菜单"按键,选择"除垢"功能,再单击旋钮"开始/取消"按钮进入工作状态,待程序完成后显示屏出现"----"及伴有提示声。 温馨提示:使用除垢功能后,把水箱内的水倒掉。再重新注入纯净水,选择"除垢"功能,对主机管道二次冲洗。
奶昔	放入牛油果(去核)2个,牛奶150毫升,在待机状态下,触摸"菜单"按键,选择"奶昔"功能(此功能不加热),然后再单击旋钮"开始/取消"按钮进入工作状态,待程序成后显示屏出现"----"及伴有提示声。
果汁	放入雪梨1个,香蕉1个,凉开水200毫升,在待机状态下,触摸"菜单"按键,选择"果汁"功能(此功能不加热),然后再单击旋钮"开始/取消"按钮进入工作状态,待程序完成后显示屏出现"----"及伴有提示声。

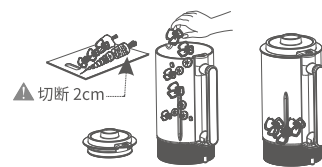
温馨提示:产品在制作热饮期间,请勿终止程序,否则搅拌杯进水口因工作原理,有滴水的情况出现,请注意以免烫伤。

六、使用方法

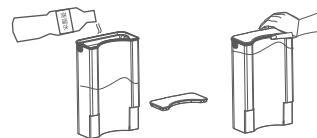
1、按食谱要求准备好适量食材并切块放入搅拌杯,再将杯盖垂直压紧在搅拌杯上。



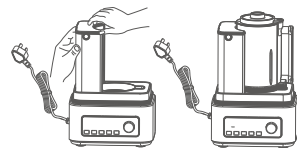
- 注:1、使用热饮功能:机器自动注入纯净水,请勿往搅拌杯内加入清水;
2、使用冷饮功能:需用户自行在搅拌内放入纯净水或饮用液体;
3、请勿漏装杯盖密封圈;



2、水箱注纯净水(水箱加满可以实现1次完整的烹饪),然后盖水上水箱盖。



3、将水箱垂直压紧在主机内的水箱卡槽位置,接着把搅拌杯把手对准机身屏幕放置到位。提示:搅拌杯内设有安全感应,如杯盖未对齐把手或搅拌杯未安装到位,产品将显示E2并提示不工作。



4、降噪罩安装主机上,再安装降噪罩小盖,接通电源,单击旋钮"开始/取消"按钮,进入待机状态。用户根据所需选择功能和制浆容量后,按"开始/取消"键,产品开始工作。

提示:①程序运行中,机器出现间歇性"呼呼"的抽水声属于正常现象。
②如中途取消功能,需把杯内食材清空,再更换食材重新选择制作,同时水箱注满水。



5、工作完成后,切断电源,轻取降噪罩小盖(小心蒸汽烫手)。再握紧降噪罩缓慢将降噪罩取出。接着取下搅拌杯,打开杯盖。根据个人口味加入调味料,再倒出浆液。



- 注:1、因产品工作原理,在提起搅拌杯时,底部进水口有轻微滴水,属于正常现象。
2、打开杯盖时注意蒸汽,防止烫伤;
3、倒浆时请勿过急,防止液体溅出。



七、食谱

说明:本食谱为推荐的常用食谱,仅作为参考,因实际使用的食材品种及特点不同,制作效果有差异属于正常现象。

豆浆系列	红豆薏米豆浆	食材:红豆15g/薏米10g/枸杞4g/黄豆20g 做法:1. 食材洗净,放入搅拌杯中; 2. 选择功能“豆浆”键,再选择“容量”键调节水容量,选择“时间”触摸“开始/取消”键,调节档位,待制作完成即可。
	百合莲子豆浆	食材:黄豆 35g/ 莲子 15g/ 干百合 10g 做法:1. 食材洗净,放入搅拌杯中; 2. 选择功能“豆浆”键,触摸“开始/取消”键,待制作完成即可。
	杏仁豆浆	食材:黄豆 25g/ 百合10g/杏仁15g/花生25g 做法:1. 食材洗净,放入搅拌杯中; 2. 选择功能“豆浆”键,再选择“容量”键调节水容量 800mL(可根据口味增减),触摸“开始/取消”键,待制作完成即可。
米糊系列	核桃芝麻糊	食材:大米 30g/ 核桃8g/花生15g/黑芝麻 25g 做法:1. 食材洗净,放入搅拌杯中; 2.选择功能“米糊”键,再选择“容量”键调节水容量 600mL(可根据口味增减),触摸“开始/取消”键,待制作完成即可。
	紫米芝麻糊	食材:黑米15g/ 紫米 10g/黑芝麻20g/黑豆15g/黑枣4颗 做法:1. 黑枣去核,食材洗净,放入搅拌杯中; 2.选择功能“米糊”键,触摸“开始/取消”键,待制作完成即可。
	营养杂粮糊	食材:黑米10g/燕麦米15g/小米15g/糙米15g/红米10g 做法:1. 食材洗净,放入搅拌杯中; 2.选择功能“米糊”键,再选择“容量”键调节水容量 1000mL(可根据口味增减),触摸“开始/取消”键,待制作完成即可。
	小米玉米汁	食材:小米15g/燕麦25g/玉米65g 做法:1. 食材洗净,放入搅拌杯中; 2. 选择功能“玉米汁”键,再选择“容量”键调节水容量600mL(可根据口味增减),触摸“开始/取消”键,待制作完成即可。

玉米汁系列	山药玉米汁	食材:玉米150g/糯米10g/山药80g 做法:1. 食材洗净,放入搅拌杯中; 2. 选择功能“玉米汁”键,触摸“开始/取消”键,待制作完成即可。
	苹果玉米汁	食材:苹果半个/玉米150g 做法:1. 食材洗净,放入搅拌杯中; 2. 选择功能“玉米汁”键,再选择“容量”键调节水容量1000mL(可根据口味增减),触摸“开始/取消”键,待制作完成即可。
宝宝粥系列	香菇瘦肉粥	食材:瘦肉30g/香菇5g/青菜适量/大米30g 做法:1. 食材洗净;放入搅拌杯中; 2.选择功能“宝宝粥”键,再选择“容量”键调节水容量 600mL(可根据口味增减),触摸“开始/取消”键,待制作完成即可。
	苹果红枣小米粥	食材:胡萝卜30g/苹果25g/红枣(去核)2颗/小米45g 做法:1. 食材洗净;放入搅拌杯中; 2.选择功能“宝宝粥”键,再选择“容量”键调节水容量 1000mL(可根据口味增减),触摸“开始/取消”键,待制作完成即可。
	田园时蔬粥	食材:胡萝卜35g/西兰花10g/胚芽米20g 做法:1. 食材洗净;放入搅拌杯中; 2. 选择功能“宝宝粥”键,触摸“开始/取消”键,待制作完成即可。
绵粥系列	山药南瓜粥	食材:大米20g/山药30g/南瓜50g 做法:1. 将南瓜和山药去皮切丁;放入搅拌杯中; 2.选择功能“绵粥”键,再选择“容量”键调节水容量 600mL(可根据口味增减),触摸“开始/取消”键,待制作完成即可。
	小白菜猪肉粥	食材:大米 60g/ 小白菜80g/猪肉80g 做法:1. 小白菜洗净切碎;猪肉切小块;放入搅拌杯中; 2.选择功能“绵粥”键,触摸“开始/取消”键,待制作完成即可。
	胡萝卜瘦肉糊	食材:大米 40g/ 胡萝卜60g/ 猪肉10g 做法:1. 将食材去皮、洗净、切丁;放入搅拌杯中; 2.选择功能“绵粥”键,再选择“容量”键调节水容量 1000mL(可根据口味增减),触摸“开始/取消”键,待制作完成即可。

自 设 系 列	蒸玉米	食材:一根玉米 做法:1. 玉米洗净, 切开一半; 2. 将蒸架放入搅拌杯内, 再放入玉米, 选择功能“自设”键, 根据食材调节时间, 触摸“开始/取消”键, 待制作完成即可。
	蒸番薯	食材:番薯2个 做法:1. 番薯洗净, 切开一半; 2. 将蒸架放入搅拌杯内, 再放入番薯, 选择功能“自设”键, 根据食材调节时间, 触摸“开始/取消”键, 待制作完成即可。
	蒸鸡蛋	食材:鸡蛋3个 做法: 将蒸架放入搅拌杯内, 再放入鸡蛋, 选择功能“自设”键, 触摸“开始/取消”键, 待制作完成即可。
奶 昔 系 列	牛油果奶昔	食材:成熟软牛油果1个/香蕉半根/新鲜酸奶1瓶 做法:1. 香蕉切块, 牛油果去皮去核; 2. 将食材放入搅拌杯中, 选择功能“奶昔”键, 触摸“开始/取消”键, 待制作完成即可。
	芒果橙子奶昔	食材:芒果1个/牛奶250mL/橙子一个 做法:1. 食材去皮切块, 放入搅拌杯中; 2. 选择功能“奶昔”键, 触摸“开始/取消”键, 待制作完成即可。
	火龙果奶昔	食材:火龙果1个/香蕉半个/牛奶200mL 做法:1. 食材去皮切块, 放入搅拌杯中; 2. 选择功能“奶昔”键, 触摸“开始/取消”键, 待制作完成即可。
果 汁 系 列	草莓蓝莓汁	食材:草莓5个/蓝莓10粒/凉开水200mL 做法:1. 食材放入搅拌杯中; 2. 选择功能“果汁”键, 触摸“开始/取消”键, 待制作完成即可。
	猕猴桃香蕉汁	食材:猕猴桃1个/香蕉半个/梨半个/凉开水300mL 做法:1. 食材去皮切块, 放入搅拌杯中; 2. 选择功能“果汁”键, 触摸“开始/取消”键, 待制作完成即可。
	健脾水果汁	食材:菠萝100g/蜂蜜适量/苹果1个/凉开水300mL 做法:1. 食材去皮切块, 放入搅拌杯中; 2. 选择功能“果汁”键, 触摸“开始/取消”键, 待制作完成即可。

八、清洁与保养

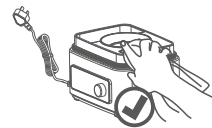
- 清洗产品前, 请先拔掉电源插头。
- 机器烹调过程建议使用纯净水或蒸馏水, 若长期使用自来水, 机座蒸汽发生器和水箱会有水垢产生, 而造成堵塞故障。
- 在清洁水箱时, 需用柔软的细布, 轻轻擦拭水箱内壁, 擦拭干净后放回原处。
- 请勿使用钢丝球、研磨性清洁剂或腐蚀性液体(如汽油、丙酮)清洁本产品。
- 断开电源, 机座外部可用拧干的布擦拭, 严禁将机座放入水或其它液体中, 也不能在水或其它液体下冲洗, 以防漏电或器件损坏(如图三、图四)。
- 清洗时, 请用清水冲洗搅拌杯内部及配件, 并抹干; 刀片非常锋利, 清洗时小心刀片, 以免割伤(如图一、图二)。
- 如控制面板被弄湿, 则请用软的干布擦拭, 不能用粗糙、磨损性的洗涤剂来擦拭控制台, 擦拭控制面板时, 请将电源切断, 以免误操作。
- 产品使用后, 需尽快清洗杯盖及密封圈等部件, 避免长时间放置后造成染色。
- 水箱与杯盖可直接冲洗, 可浸水。清洗后再用干布擦干净, 放于阴凉处风干。
- 不可浸泡或冲淋机座、搅拌杯、电源线等任何工作中用电的部件。
- 如杯内底部残留物等难以清洗时, 可往搅拌杯内加入温热水浸泡, 然后使用清洁刷向同一方向刷拭或选择清洗功能, 自动搅拌清洗。



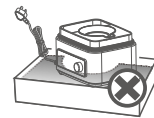
图一



图二



图三



图四

九、常见故障及排除方法

故障现象	产生原因	解决方法
屏幕不亮	电源线未插好	检查电源线并保证插好、通电
	电压过低	检查电压是否过低
	长时间连续工作, 电机过热保护	自然冷却30分钟后按说明书规定的时间容量操作
机器不能工作	食材过量, 超负荷工作	减少食材,按说明书或食谱规定的量加入食材
食材打不碎	电机过载保护	待冷却30分钟后在使用
	选择功能后未按"开始/取消"键	选择功能后, 按“开始/取消”键启动机器
	加入食材太大	取出切小块再加入或按食谱配方操作
	功能选择错误	请按食谱选择正确的功能
溢出	加入食材过多	请按食谱配方操作
	功能选择错误	按说明书选择正确的功能
	水量过多或过少	请加水至正确水位线
搅拌杯不进水	水箱放置不到位或水箱水量不足	将水箱重新安装到位或水箱加水至正确水位线
	水泵异常	联系售后服务部门
屏幕显示E1	热敏电阻短路	联系售后服务部门
屏幕显示E2	杯盖未装配到位 (杯盖有感应开关)	取下杯盖重新装配到位 (杯盖提手对准杯手柄)
	搅拌杯与机座没有放到位	将搅拌杯重新放在机座内,确保安装到位
屏幕显示E3	超温	拔下插头等待1小时后, 重新通电启动, 再按说明书或食谱规定的量加入食材
屏幕显示E4	热敏电阻开路	联系售后服务部门
屏幕显示E7	使用过程中缺水, 需补充水量;	加水至正确水位线
	水箱放置不到位	将水箱重新安装到位
屏幕显示H	供水位置异常	拔下插头, 重新通电启动
屏幕显示F	泄压位置异常	
屏幕显示L	供气位置异常	
只加热不搅拌(非预设程序)	机器电路板故障	送修, 联系售后服务部门

十、本产品中部件可能包含的有害物质声明


依据《电子电气产品有害物质限制使用标识要求》GB/T26572-2011(也称为中国ROHS2.0),以下部分列出了本产品中可能包含的有害物质的名称和含量。

部件名称	有毒有害物质或元素					
	铅 (Pb)	汞(Hg)	镉(Cd)	六价铬 (Cr(VI))	多溴联苯 (PBB)	多溴二苯醚 (PBDE)
杯盖	○	○	○	○	○	○
杯体	○	○	○	○	○	○
刀盘组件 (发热盘、刀组)	○	○	○	○	○	○
硅橡胶件	○	○	○	○	○	○
外壳	○	○	○	○	○	○
底座	○	○	○	○	○	○
五金件(螺丝)	○	○	○	○	○	○
印刷线路板组件 (电容电机、线束、PCB板、变压器、电源线)	×	○	○	○	○	×

本表格依据SJ/T11364的规则编制

○: 该部件所有均质材料中的含量均在GB/T26572(EC62321)规定的限量要求以下。

×: 表示该有害物质至少在该部件的某一均质材料中的含量超出GB/T26572规定的限量要求。但是上表中打“×”的部件,其含量超出是因为目前业界还没有成熟的可替代的技术。

	<p>环保使用期限</p> <p>在产品本体上标示的该标志表示环境保护使用期限为10年。电子电气产品的环境保护使用期限是指电子电气产品中所含的有毒有害物质或元素不会向外部泄露或出现突然变异, 并且电子电气产品的用户在使用该电子电气产品时也不会对环境造成严重污染或对人体、财产带来严重损害的期限。在环境保护期限内, 请按照使用说明书使用本产品。《废弃电器电子产品回收处理管理条例》提示性说明。</p> <p>为了更好地关爱及保护地球, 当用户不再需要此产品或产品寿命终止时, 请遵守国家废弃电器电子产品回收处理相关法律法规, 将其交给当地具有国家认可的回收处理资质厂商进行回收处理。</p>
---	---

十一、食品安全信息表

食品接触材料信息表					
部件名称	材 质	执行的国家标准	测试结果		
刀片	不锈钢304	GB4806.9-2023	符合标准要求		
刀座			符合标准要求		
不锈钢螺丝			符合标准要求		
刀片垫片			符合标准要求		
喷咀			符合标准要求		
水箱弹簧			符合标准要求		
杯盖防水圈	食品级硅胶	GB4806.11-2016	符合标准要求		
罩小盖密封圈			符合标准要求		
罩小盖防水圈			符合标准要求		
刀座防水圈			符合标准要求		
喷咀防水圈			符合标准要求		
上座进水咀硅胶			符合标准要求		
上座热水咀硅胶			符合标准要求		
油封			符合标准要求		
水箱阀门胶塞			符合标准要求		
杯盖			PP	GB4806.7-2023	符合标准要求
量杯					符合标准要求
罩小盖组件	符合标准要求				
蒸架	符合标准要求				
水箱阀针	符合标准要求				
水箱盖	符合标准要求				
水箱	AS		符合标准要求		
玻璃杯	高硼硅玻璃	GB4806.5-2016	符合标准要求		

注：1. 本产品与食品接触零部件符合食品安全国家标准。
2. 详细的材料信息见检测报告；
3. 执行标准：GB4806.1-2016；GB4806.5-2016；GB4806.7-2023
GB4806.9-2023；GB4806.11-2016

十二、保修条款

- 本产品自购买日起，可享受一年的以换代修的售后服务，起始日期以所购产品日期为准。在家庭正常使用情况下，非人为导致的破裂或损坏，购买者出示购买凭证，联系客服进行售后服务。

本售后服务不适用于以下情况：

- (1)因使用、维护、保管不当造成损坏的；
- (2)非承担三包维修者拆机造成损坏的；
- (3)无三包凭证或购买凭证的；
- (4)三包凭证与维修产品型号不符或涂改的；
- (5)自然灾害等不可抗力因素造成损坏的；
- (6)超出保修范围的维修；

- 超过上述所定期限如需更换零配件，则酌情收取检修费。

保修卡：

机型	
姓名	
住址	
电话	
· 购买日 年 月 日	· 销售店名、地址
保修期限 购买日起1年内	
修理事项	