

● **BLAUPUNKT**

合格证

检验员: QC PASS

检验日期:

● **BLAUPUNKT**

User Manual

使用说明书



Enjoy it.

吉爱普发展有限公司 (商标持有人)
GIP Development Sarl (Trademark Holder)
制造商: 广东蓝宝智能科技有限公司
Manufacturer: Guangdong Lanbao Intelligent Technology Co.,Ltd.
服务热线: 4009306619
Service Hotline: 4009306619
地址: 中山市南头镇尚义路8号首层之三
Address: Unit 3,1/F No.8 Shangyi Road, Nantou Town,Zhongshan City
www.blaupunkt.com.cn

腰部按摩器

LUMBAR MASSAGER

BP-YF06

感谢您使用本公司生产的腰部按摩器。在使用前,请您仔细阅读本说明书,正确的掌握本腰部按摩器的使用方法,以便充分利用它的优异性能,相信它会给您和您家人的生活带来方便和舒适。

请保留好说明书,以便日后查阅。如果您在使用过程中遇到任何问题,请与我们客服联系,我们将竭诚为您服务,谢谢合作。

目录

目录	1
注意事项	2
产品简介	4
使用说明	5
按键说明	5
技术参数	6
充电方法	6
保养与维护	6
故障诊断	7
常见问题	9
产品及零部件回收说明	9
产品废弃时注意事项	10
产品保修须知	11
产品保修卡	12

本产品属于家用产品,请勿用于商业用途。

注意事项

- 本产品适合18-60岁健康的成年人,包括需锻炼腹肌者、需塑腰者、肥胖人士、便秘、腰椎不适者等。
但是,使用前请仔细阅读以下警示:
- 以下情况请勿使用
与其它医疗电子器材同时使用,如心脏起搏器、心电图等,否则会导致危险;
孕妇、皮肤敏感异常者、心脏病、高血压、恶性肿瘤、严重脑血管患者等禁止使用本产品;
癌症,癫痫患者,或其他功能性障碍患者;
肠胃道出血、肝硬化、脾脏病变等患者;
产品在靠近可发出短波或者微波的器材时,请勿使用;
长期服用或注射药物的患者;
- 使用前,以下情况使用者请注意
孕妇产后至少需要6周才可以使⽤,使用前请咨询医生;
剖腹产后至少3个月以后才可以使⽤,使用前请咨询医生;
- 以下情况者需得到医生的同意才可⽤
很想使⽤,但腹部不适者;
曾经有过严重病史或者目前有伤病的患者;
近期动过手术者;
患有糖尿病的患者;
儿童;
肌肉有伤病的患者;
希望利⽤此产品作康复用途的患者;
- 使用时,请注意
禁止将产品使⽤于头部、胸部、心脏处等重要部位;
皮肤有问题者,如受伤、过敏、感染等,不要使⽤;
受伤处或皮肤外伤处,如破皮的部位不要使⽤;
- 使用时,想要调整产品的位置时,请注意要先关机,避免可能产生的
的轻微电击。

· 其他重要说明

产品请远离儿童摆放；

此产品请勿与其他产品一起使用；

使用时，如果发生头晕、心悸等情况，请立即停止使用，并咨询医生；
初次使用者，对于肌肉的刺激可能会有些不适。请从低档的频率开始用起；

使用时，请调节至最舒适的档位及力度，避免过于激烈；

有脐环者，请摘下后再使用；

皮肤知觉障碍患者或对热不敏感者禁止使用；

本产品具有发热功能，长时间连续使用（超过30分钟）发热功能时，可能导致低温烫伤。

- 废弃本产品时，请依照当地有关环境保护规定进行处理，否则可能会造成环境污染。

使用建议

关于使用频率

- 按需使用，一次在15分钟左右，建议使用一次后，适当休息再使用。
- 如果使用过度，有可能导致身体不适、皮肤受伤。
- 初次使用时，需要观察身体状况以及皮肤的变化，尽量缩短使用时间。

关于使用前注意

- 使用本产品时，请采取个人舒适的姿势，将身体完全放松。
- 如果感到皮肤出现疼痛或不适时，请停止使用，立即就医。

关于使用后的状态

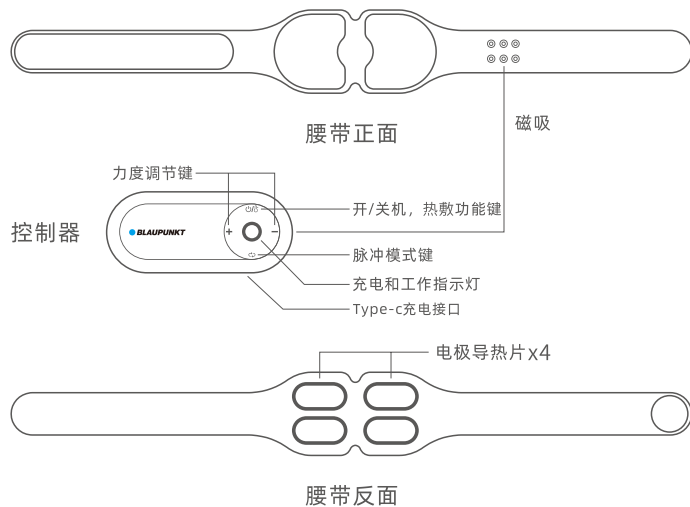
- 因长时间按摩后，按摩区域存在舒适感的同时可能会出现发红发热的现象，此为正常现象。

参考使用计划

周次	星期一	星期二	星期三	星期四	星期五	星期六	星期日
1	力度3	休息	力度2	休息	力度4	力度4	力度4
2	休息	力度4	力度4	休息	力度8	力度8	力度8
3	休息	力度9	力度9	休息	力度9	力度10	力度10
4	休息	力度9	力度9	休息	力度9	力度9	力度10

可跟进自身情况选择最舒适的力度，注意每天都记录下你的使用情况，并把这些记录放在显眼的地方，这些让你更有动力，坚持使用，从而达到你的目标。

产品简介




温馨提示



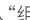
- 产品开机后,默认定时15min,开机状态下切换任何模式均会重新计时,自动关机后,想继续使用,需要重新开机,不建议使用按摩时长超过30min;
- 产品缺电或自动关机,灯光熄灭;

使用说明

使用前准备

- 请检查产品及配件是否完整,有无损坏。
- 将产品佩戴于腰间,电极导热片置于腰后或者腹前,电极导热片要紧贴皮肤,调节松紧度,粘贴好魔术贴,保持稳定舒适,若腰围超出魔术贴的粘贴范围,需要使用附件中的延长带。
- 待机状态下,长按“”待机键 2秒,产品进入工作模式。

按键说明

- 开机:长按“”待机键 2秒,伴随语音播报,橙灯亮起,产品进入工作模式,默认进入“组合模式”模式、强度 1,热敷低档。
- 热敷:开机后,默认进入热敷低档,每短按一次“”键,伴随语音播报,依次“热敷中档-热敷高档-关闭热敷-热敷低档”循环切换,热敷档位切换不影响模式;
- 脉冲模式:开机后,默认进入“组合模式-强度 1”,每短按一次“”键,伴随语音播报,依次“解压模式-锻炼模式-揉腹模式-助眠模式-组合模式”循环切换,热敷档位切换不影响模式;
- 强度调节:按“+/-”键调节脉冲力度,按“+”键增加脉冲力度,按“-”键减弱脉冲力度,每按1次则强度变化1档,脉冲力度总共16档,开机默认力度“1”档;按摩时应以自我能接受的强度为宜,初次使用时请循序渐进慢慢调节力度,以自我感觉舒适为宜。

装箱清单

腰带	1×	Type-C 充电线	1×
控制器	1×	说明书 + 合格证	1×
延长带	1×	收纳袋	1×

技术参数

产品名称	腰部按摩器	产品型号	BP-YF06
充电电压	5V 	充电电流	1A
产品定时	15min		
输入功率	5W		
电池容量	2000mAh	充电方式	TYPE-C
产品净重	158g (含延长带)		
产品尺寸	控制器:101x43x16.5mm 腰带:965x115x11mm		
执行标准	GB4706.1-2005 GB4706.10-2008		

充电方法

- 在使用腰部按摩器过程中,当听到语音播报“电量不足,请及时充电”和指示灯橙灯闪烁提示,表示内置锂电池电量不足,可使用Type-C充电线给产品充电。
- 充电时指示灯绿灯闪烁,当电池充满电之后,绿色指示灯常亮,充满电大概需要3-4小时。
- 充满电后约可使用3-4天(每天使用30分钟)。
- 在正常使用的情况下,本充电电池的寿命为≥500次充放电,约可使用3年(按每天30分钟)。
- 长时间不使用充电电池时,会缩短充电电池的使用寿命,建议至少每个月充满一次电。
- 充电结束后,请拔下电源。

保养与维护

产品清洁

- 当腰带脏污时,可用干软布或干毛巾进行擦拭;

- 每次使用后,请清洁电极导热片,可用软布或毛巾沾上少许清水拧干后进行擦拭,当导电片特别脏污时,可用软布沾上少许医用酒精(酒精浓度为75%)进行擦拭或消毒;

保养

- 请放在儿童触摸不到的地方;
- 请勿放在阳光直射、高温、潮湿的地方保管;
- 请放在干燥、通风的地方保管;
- 请勿私自拆卸、修理、改造本产品,可能会引起事故或故障;

注意



不可洗涤



不可干洗



不可机洗



不可漂白



不可熨烫

故障诊断

使用操作时如出现故障,请进行以下检查。如果无法排除故障或本产品仍无法理想操作,请切断电源,应由专业技术人员维修。请勿自行拆装本产品!

如排查后仍无法解决,请联系广东蓝宝智能科技有限公司技术服务中心。

故障现象	检查事项	解决方法
控制器不能开机	控制器开关是否开启	按开机开关键
	控制器内部充电电池是否电量不足?	若内部充电电池电量不足请用USB线充电。
	充电是否正常?	检查充电电源(移动电源、电脑USB端口等)输出电压为5V·正确连接后,按摩带充电指示灯会闪亮。
不能充电或无充电显示	USB线是否已连接好?	检查USB线二端插头是否插到位。
	充电电源是否电量不足?	检查充电电源(移动电源、电脑USB端口等)是否输出正常。

控制器显示正常,但没反应或无感觉	腰带的电极是否直接接触皮肤?	电极必须直接接触人体皮肤。
	电极与皮肤接触处是否有衣物?	请除去或隔开衣物。
	是否有调节按摩力度?	本产品开机后默认状态是0档强度,需要调节力度,或者有些顾客对于1-2档力度无感觉,请适当加大力度。如果仍没有感觉,请用二个手指分别接触二个电极是否有感觉,如仍没有则需要维修。
有刺痛感	腰带的电极与按摩部位皮肤是否贴紧?	先用湿毛巾抹湿按摩部位皮肤,再将电极紧贴皮肤并调整适当的强度和按摩模式。
	按摩时间是否太长?	适合的时间为每次10~20分钟,每天不超过二次。
	按摩强度是否太大?	适当调小强度。
	皮肤是否对电极过敏?	检查皮肤是否有过敏史,轻微过敏只需缩短按摩时间,严重过敏则停止使用,需先进行脱敏治疗。
	气候寒冷、皮肤干燥。	用湿毛巾抹湿皮肤和电极表面。
刺激很弱	熬夜后使用	熬夜后因电解质下降请隔天使用。
	皮肤是否与电极紧贴?	紧贴皮肤并调整适当的强度。
	电极是否有污垢或油渍?	清洁电极表面。
	电池是否电量不足?	若电量不足请用外接电源充电。
使用后有红点、水疱	使用时是否有强烈刺痛感,是否有用其它药膏?	请停止使用,涂抹龙珠软膏或蛇脂膏修复。

常见问题

问：孕妇产后是否能够使用该产品？

答：可以，但是至少需等到产后6周才能使用，并且使用前请咨询医生。
如果您是剖腹产，需要在3个月后得到医生的允许才可以。

问：有时候这种刺激会使人不舒服，怎么解决？

答：1、请确认按摩带是否穿戴正确，请根据自身的情况调整电极的位置。
2、如果有必要，您可以选择在电极的表面涂上少量的水，这样做会使你舒服点。但是请注意操作时请关掉电源，并切勿把水洒在控制器上。
3、如果您的皮肤比较干燥，可先使用热敷功能5-10分钟，然后再使用电脉冲按摩功能。

问：使用后皮肤变红，这有问题吗？

答：使用后皮肤变红是一个正常的现象。一方面是由于在低周波的作用下，血液加速流动，造成皮肤变红。另一方面，由于束紧腰带的关系，周围的皮肤会产生红印，不过不用担心，这些红印都会慢慢的褪去。如果红印过深，请注意不要把腰带勒的太紧，使用时，可以尝试选择低档的强度。如果这些还没有用，请停止使用，并咨询医生。

问：使用按摩带是否会引起肌肉酸痛？

答：就跟所有的运动一样，使用该产品后会引起使用部位的肌肉不同程度的酸痛。这是正常的现象，并且会持续1-2天的时间。请根据自身的情况，调节使用时候的频率。

产品及零部件回收说明

弃置与回收

- 本产品不应随居家废弃物一起丢弃。当您决定弃置本产品时，请遵照当地环境法律与指南丢弃。

为满足中华人民共和国电器电子产品有害物质限制相关的法律法规和其他要求，本公司对本产品中有害物质，按部件分类，声明如下：

部件名称	产品中有害物质的名称及含量					
	铅 (Pb)	汞 (Hg)	镉 (Cd)	六价铬 (Cr(VI))	多溴联苯 (PBB)	多溴二苯醚 (PBDE)
主机	X	●	●	●	●	●
配件	●	●	●	●	●	●
包材	●	●	●	●	●	●

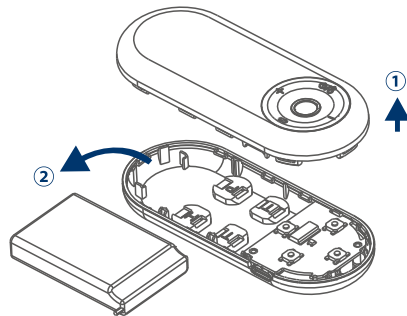
本表格依据 SJ/T 11364 的规定编制。

●：表示该有害物质在该部件所有均质材料中的含量均在 GB/T 26572 规定的限量要求以下。

X：表示该有害物质至少在该部件的某一均质材料中的含量超出 GB/T 26572 规定的限量要求，且目前业界没有成熟的替代方案，符合 GB/T 26572 标准的规定。

产品废弃时注意事项

- 本产品内置的锂电池包含可能污染环境的物质，在废弃本产品前，应取出内置的锂电池；
- 在分解本产品，取出锂电池之前，务必要关闭电源或断电；
- 取出锂电池的详细步骤如下图所示，按顺序拆开本产品，取出锂电池；
- 取出的锂电池应安全的处置，废弃于政府规定的地方或回收处理单位；。



环保使用期限说明

- 此电子电器产品在说明书所述的使用条件下使用本产品。含有的有害物质或元素不致发生外泄，不致对环境造成污染或对人身、财产造成严重损害的期限为10年。



产品保修须知

为了让您更好的享受我公司的各项服务，请详细阅读以下内容：本产品自销售之日起计保修期和“三包”有效期，在“三包”有效期内。正常状态下使用本产品而发生故障，可在持授权技术服务维修、更换、退货。在产品保修期内，可依照本保修条款的内容，在蓝宝智能科技授权技术服务中心享受无偿维修服务(随机附件:USB线等，不在保修范围内)。在保修期(含“三包”有效期)内以下情况将实施有偿维修服务,同时不享受“三包”服务:

- 01.不能出示有效保修卡原件和有效发票。
- 02.购买产品日期、销售单位名称(盖章有效)等项目未能完整填写或涂改保修卡。
- 03.由于不可抗拒的自然灾害造成的故障、损伤。
- 04.在运输、搬卸过程中造成的故障、损伤。
- 05.由于未能按照《产品使用指南》上所写的使用方法和注意事项操作而造成的人为故障。
- 06.经本公司授权的产品进行的拆卸、维修、改装而造成的故障。

*需要保修时请将机器与本保修卡(原件)及购机凭证(复印件)一起送往广东蓝宝智能科技有限公司技术中心，运输费由用户承担。如若运输途中产品损坏，将不能享受国家(三包法)相关的“三包”服务条款。

产品保修卡

用户档案:购买产品时,请认真填写此卡,并予妥善保管。

用户姓名	
通讯地址	
联系电话	
购买地点	
购买日期	
销售单号	
品名及规格	
机身编号	
经销商签名	
用户签名	

*需要保修时请将机器与本保修卡(原件)及购机凭证(复印件)一起送往广东蓝宝智能科技有限公司技术中心。