

● **BLAUPUNKT**

合格证

检验员: QC PASS  
检验日期:

吉爱普发展有限公司 (商标持有人)  
GIP Development Sarl (Trademark Holder)  
制造商: 广东蓝宝智能科技有限公司  
Manufacturer: Guangdong Lanbao Intelligent Technology Co.,Ltd.  
服务热线: 4009306619  
Service Hotline: 4009306619  
地址: 中山市南头镇尚义路8号首层之三  
Address: Unit 3,1/F No.8 Shangyi Road, Nantou Town,Zhongshan City  
www.blaupunkt.com.cn

● **BLAUPUNKT**

**User Manual**

使用说明书



*Enjoy it.*

*Enjoy it.*

头部按摩器  
**HEAD MASSAGER**  
BP-TB05

## 目录

责任声明 .....	01	充电 .....	10
前言 .....	02	产品信息 .....	11
注意事项 .....	03	故障排除及检修 .....	12
包装说明 .....	06	产品保养与弃置回收 .....	13
功能说明 .....	07	环保说明 .....	14
使用前准备 .....	08	产品保修须知 .....	16
功能操作指示 .....	09	产品保修卡 .....	尾页

**本产品属于家用产品, 请勿用于商业用途。**

## 责任声明

01. 我公司保留修改本使用说明中任何信息的权利, 无需进行提前通知且不承担任何责任。
02. 本使用说明中的内容, 除非适用法律要求, 我公司对本使用说明中的所有内容不提供任何明示或暗示的保证, 包括但不限于销售或者使用于某特定目的的保证。
03. 在法律允许的范围内, 我在任何情况下, 都不对因使用本使用说明相关内容而产生的任何特殊的、附带的、间接的、继发性的损害进行赔偿, 也不对任何利润、数据、商誉或可预期损失进行赔偿。
04. 若需将本产品出口、再出口、或者进口, 请遵守中华人民共和国进出口管制法律和法规。
05. 由于您违法违规操作本产品而造成的人身财产伤害, 或造成其他社会危害, 我公司将不承担由此带来的任何损失。
06. 由于您的不正当操作而导致本产品损坏, 将不能享受国家《三包法》相关的“三包”服务条款。

## 前言

---

尊敬的用户：

您好！

欢迎您使用我公司产品，为了您能够更充分的体验我公司产品，请您务必仔细阅读并保存本使用说明。

请保留好说明书，以便日后查阅。如果您在使用过程中遇到任何问题，请与我们客服联系，我们将竭诚为您服务，谢谢合作。

## 注意事项

---

### 危险警告

- 体内有心脏起搏器、人工心肺、心电图仪器等医疗电子设备时，禁止使用本产品；
- 患者在身上使用高频手术设备时，禁止同时使用本产品；
- 禁止在煤气站、加油站、高粉尘车间等易燃易爆场所使用本产品；
- 禁止在开车、泡澡或淋浴时使用本产品；
- 禁止在潮湿、高温、高电磁环境中使用本产品；
- 禁止在充电时，使用或清洁本产品。

### 注意

有下列情况之一者，使用前请咨询医生：

- 孕妇、生病或者身体欠佳者；
- 正在接受治疗、感觉身体异常的患者
- 高烧、感染性疾病患者；
- 高血压、心脏病、脑血栓、动脉硬化或恶性肿瘤患者；
- 皮肤知觉障碍或皮肤敏感异常者；
- 术后康复阶段者；
- 对身体健康不确定者。

## 注意事项



### 注意

- 当头、眼、颈等部位有受伤、发红、发炎、充血或其他不适应病症时，请勿使用本产品；
- 请勿在颈部前方、心脏、胸口或血管丰富等敏感部位附近使用本产品；
- 本产品具有发热功能，对容易热过敏体质或热源不敏感的用户，请谨慎使用加热功能；
- 使用中或使用后，如出现身体不适，请停止使用本产品，并及时咨询医生；
- 本产品为个人护理用品，不能代替专业的治疗或保健，请勿用于诊断或其他商业用途；
- 请勿与其他医疗器械同时使用；
- 请勿在浴室等湿气重的场所使用。也不要让水等液体与产品接触；
- 请勿在同一个部位上使用超过30分钟，否则可能引起不适；
- 请勿使用加热功能超过30分钟，否则可能导致皮肤低温烫伤。

关于“低温烫伤”即使在温度比较低(40°C~50°C)情况下，如果长时间接触皮肤的相同部位，在没有感知到发热、疼痛的情况下仍然会有烫伤。

## 注意事项



### 注意

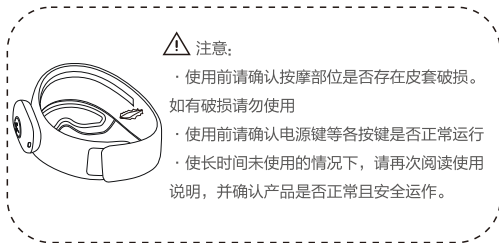
- 本产品含有锂电池，请勿自行拆卸、改装、水漫产品或投掷火中；
- 发生不能工作的异常情况时，请立即取下并切断电源，查看并排除基本故障或咨询客服
- 请勿在火炉边、烈日下等离温场所进行充电、使用和放置；
- 本产品不防水，请勿水洗和注意防水；
- 本产品仅限在废弃之时可进行分解，若需修理，请及时咨询客服；
- 请勿将产品置于无人看管的小孩面前；
- 无成人看护时，请勿让小孩或能力受限者使用本产品；
- 本产品不可替代任何医疗；
- 本产品不适用任何病人或无行为能力的人。

## 包装说明

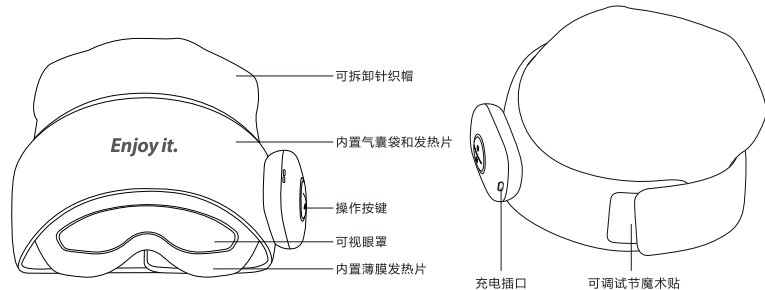
使用前请确认布套有无破损。若发现破损，请勿使用。发现皮套破损的情况下，请勿自行修理。请与购买店铺或经销商联络。

包装内物件清单如下：

- 01. BP-TB05主机 \*1
- 02. Type-C充电线 \*1
- 03. 使用说明 \*1
- 04.合格证 \*1

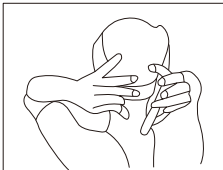


## 功能说明



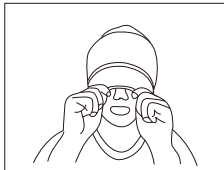
## 使用前准备

请确认产品是否有电，如果电量过低，机器功能关闭或无法开机时，请充电后再使用。



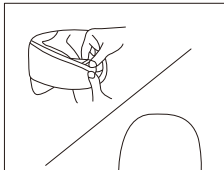
### 按摩器佩戴

从包装盒中取出按摩器，佩戴于头部舒适位置。



### 对准部位，调整佩戴

眼睛、鼻梁部位对齐，可视区与眼睛视线齐平状态；调整后方松紧绑带至个人感觉舒适位置，佩戴完成。



### 帽体拆卸

找到按摩器帽体拉链头，沿着拉链拉开皮套，即可拆出帽体。

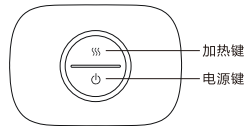
## 功能操作指示

### 电源键：

长按1.5秒开关机，短按电源键切换模式，依次在【柔感气动】、【睡眠模式】、【活力模式】、【深层模式】、【律动模式】、【暂停模式】中循环切换；

### 加热键：

开机默认开启热敷【低温】，短按热敷键可以调节档位，依次在【高温】、【热敷关闭】、【低温】中循环切换，语音作相应提醒。热敷档位切换不影响按摩模式。



加热键

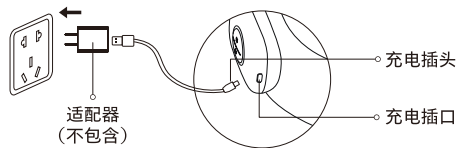
电源键

### 模式介绍：

- |                     |                     |
|---------------------|---------------------|
| ①舒缓模式：舒感气动+热敷（默认低温） | ③睡眠模式：柔感气动+热敷（默认低温） |
| ②活力模式：动感气动+热敷（默认低温） | ④暂停模式：热敷（默认低温）      |

支持蓝牙，蓝牙名称：BP-TB05，可连接蓝牙设备在任何模式下进行音乐及音源的播放。

## 充电



- 1.使用本产品自带充电线接入USB口进行充电。
- 2.开机电源按键灯白色常亮，电池电量低时红灯闪烁。
- 3.充电过程中电源按键灯红色闪烁，充电完成后电源按键灯为绿色长亮。
- 4.充电过程中，产品不支持开机工作，产品启动自我保护程序，停止工作。

### 多种充电方式

电脑USB接口/移动电源/5V  $\equiv$  1A 电源适配器

注：开机默认工作时间为15分钟，如需延长使用时间需要再次开启主机。

## 产品信息

产品名称：头部按摩器

产品型号：BP-TB05

输入电压：5V  $\equiv$

输入功率：5W

电池容量：1500mAh

充电接口：Type-C

产品重量：约315g

产品尺寸：670x150x50mm

执行标准：GB4706.1-2005 GB4706.10-2008

## 故障排除及检修

- 1.使用操作时如出现故障，请进行以下检查。如果无法排除故障或本产品仍然无法正常操作，请切断电源，应由专业技术人员维修，请勿自行拆装本产品！
- 2.产品基本故障排查后仍然无法解决，请咨询客服人员。

基本故障	可能引发的原因	基本排除方法
无法开机	1.电池电量不足 2.正在充电 3.电源未开启	1.充电后再使用 2.充电中请勿使用本产品 3.确定按摩器处于开启状态
无法充电	充电电压不足	更换充电方式或充电设备
产品在运行时停止工作	安全定时功能启动，15分钟产品自动停止。这并非故障。	只要重新按下开关键，就能再次运作。

## 产品保养与弃置回收

### 贮存

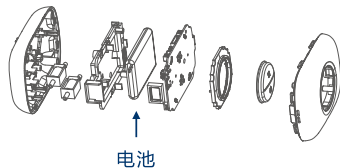
长时间不使用时，请套上PE袋，收纳在不容易沾染灰尘的地方。贮存期超过三个月时，请检查电量情况或充满电之后再使用。电源线请妥善保管。

### 保养

请使用柔软的布进行擦干。脏污情况严重时，请将柔软的布浸入稀释过的中性清洁剂内，用力拧干后再擦拭，最后再用干净的布擦干，采取防潮、防鼠、防污染措施。使用后应将产品放置于安全场所，切勿在产品上搁置重物。

### 弃置回收

本产品不应随居家废弃物一起丢弃。当您决定弃置本产品时，请遵照当地环境法律与说明丢弃。请在本产品废弃时，将产品电池取出，交给可进行充电式电池回收再生的专业机构进行处理，请勿自行拆卸。在取出电池时，器具必断电。拆卸电池步骤：用一字螺丝刀撬开面壳；取下主板；拔出电池端子即可取出电池。



## 环保说明

### 产品中有害物质的名称及含量

部件名称	有害物质					
	铅 (Pb)	汞 (Hg)	镉 (Cd)	六价铬 (Cr)	多溴联苯 (PBB)	多溴二苯醚 (PBDE)
外壳	○	○	○	○	○	○
电路板组件	○	○	○	○	○	○
气袋	○	○	○	○	○	○
电池	○	○	○	○	○	○
发热片	○	○	○	○	○	○
皮料	○	○	○	○	○	○

## 环保说明

本表格依据SJ/T 11364的规定编制。

O: 表示该有害物质在该部件所有均质材料中的含量均在GB/T 26572标准规定的限量要求以下。

X: 表示该有害物质至少在该部件的某一均质材质中的含量超出GB/T 26572标准规定的限量要求。

※: 电路组件包括印刷电路板机器构成的零部件, 如电阻、电容、集成电路、连接器等。

### 环保使用期限说明

此电子电器产品在说明书所述的使用条件下使用本产品。含有的有害物质或元素不致发生外泄, 不致对环境造成污染或对人身、财产造成严重损害的期限为10年。



## 产品保修须知

为了让您更好的享受我公司的各项服务，请仔细阅读以下内容：本产品自销售之日起计保修期和“三包”有效期，在“三包”有效期内。正常状态下使用本产品而发生故障，可依据“三包”规定予以维修、更换、退货。在产品保修期内，可依照本保修条款的内容，在授权技术服务中心享受无偿维修服务（随机附件：电池、USB线等，不在保修范围内）。在保修期（含“三包”有效期）内以下情况将实施有偿维修服务，同时不享受“三包”服务：

- 1) 不能出示有效保修卡原件和有效发票。
- 2) 购买产品日期、销售单位名称(盖章有效)等项目未能完整填写或涂改保修卡。
- 3) 由于不可抗拒的自然灾害造成的故障、损伤。
- 4) 在运输、搬卸过程中造成的故障、损伤。
- 5) 由于未能按照《产品使用说明》上所写的使用方法和注意事项操作而造成的人为故障。
- 6) 未经本公司授权对产品进行的拆卸、维修、改装而造成的故障。

\*需要保修时请将机器与本保修卡(原件)及购机凭证(复印件)一起送往技术服务中心，运输费由用户承担。如若运输途中产品损坏，将不能享受国家《三包法》相关的“三包”服务条款。



## 产品保修卡

购买产品时，请认真填写此卡，并予妥善保管。

### 用户档案 USER PROFILE

用户姓名	
通讯地址	
联系电话	
购买地点	
购买日期	
销售单号	
品名及规格	
机身编号	
经销商签名	
用户签名	

\*需要保修时请将机器与本保修卡(原件)及购机凭证(复印件)一起送往技术服务中心。