

 **BLAUPUNKT**

User Manual

使用说明书
电饭煲



* 产品以包装内实物为准

Enjoy it.

Enjoy it.

吉爱普发展有限公司(商标持有人)
GIP Development Sarl (Trademark Holder)

制造商:广东蓝宝智能科技有限公司
Manufacturer:Guangdong Lanbao Intelligent Technology Co.,Ltd.

服务热线:400 931 0636
Service Hotline: 400 931 0636

地址:中山市南头镇尚义路8号
Address: No.8 Shangyi Road, Nantou Town, Zhongshan City
www.blaupunkt.com.cn

电饭煲
RICE COOKER
BP-BB02

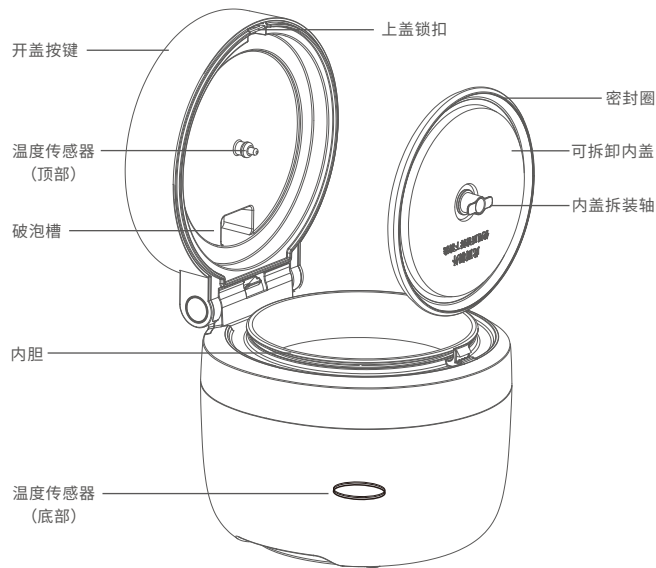
请您在理解本部分的内容后仔细阅读使用说明书正文,并在阅读之后妥善保管,以便本产品的所有使用者可以随时查阅。

使用前请仔细阅读"注意事项",并以本说明书中正确的方法使用,避免使用不当而造成损坏或危险。

目录

一、产品部件名称.....	01
二、产品基本参数.....	02
三、电路原理图.....	02
四、产品使用指南.....	03-06
五、产品注意事项.....	06-09
六、保养储存方法.....	10-11
七、故障分析及排除.....	12-13
八、食品接触材料信息.....	14
九、环保说明.....	15
十、保修条款.....	16
十一、保修卡.....	16

一、产品部件名称

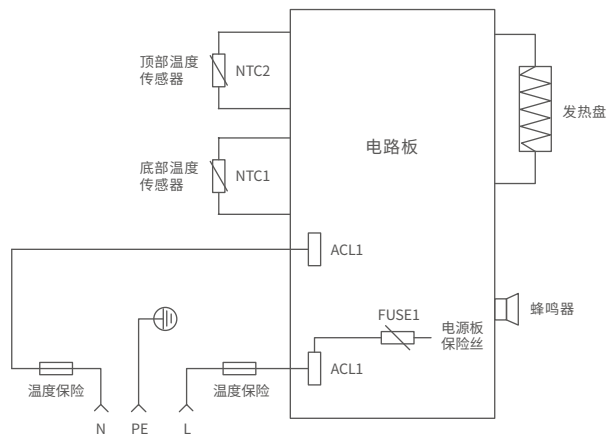


说明书中的产品、配件、用户界面等插图均为示意图,仅供参考。
由于产品的更新与升级,产品实物与示意图可能略有差异,请以实物为准。

二、产品技术参数

产品名称	电饭煲	产品型号	BP-BB02
额定电压	220V~	额定频率	50Hz
额定功率	350W	额定容量	2.0L
加热方式	发热盘	产品尺寸	225x237x215(mm)
电源线	约0.8m	产品净重	2.0Kg
产品材质	锅盖:PC+ABS 内胆:铝合金(不粘涂层) 主机外壳:PP 发热盘:铝合金 量杯:PP 饭勺:PP		
执行标准	GB 4706.1-2005 GB 4706.19-2008 GB4343.1-2018 GB12021.6-2017 GB 17625.1-2012		
装箱清单	整机*1、饭勺*1、量杯*1、电源线*1、说明书*1		

三、电气原理图



四、产品使用指南

【使用前】

初次使用时, 请将内盖、密封圈、内胆、量杯、饭勺用厨房用中性洗涤剂清洗干净后再使用。

注意: 切勿使用尖锐的物品清洗及刮擦内胆, 以免涂层受损;

切勿将本产品放入微波炉、洗碗机、消毒柜中使用。

【米的准备工作】

1. 用附带的量杯来进行盛米

本产品最大煮米量为4杯米, 最大煮粥不超过1杯米, 切勿超过最大煮米量。(米量可依据个人需求调整)

2. 洗米

① 请用充分的水搅拌淘洗, 然后马上把水倒掉。

② 然后换2~3次水搅拌清洗。

请不要在内胆里直接洗米, 这有可能造成涂层损伤。在洗米完后, 为使米和水融合, 可以轻轻从底部搅拌。

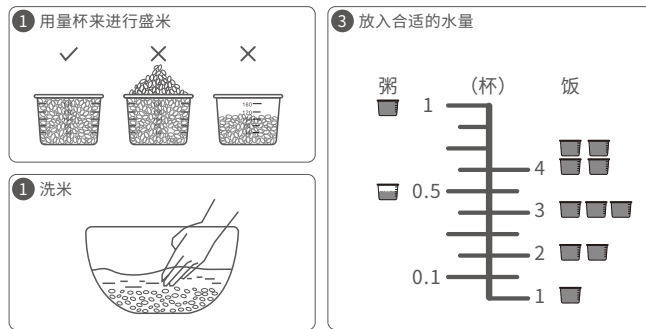
3. 放入合适的水量

请将内胆放置平坦的桌面上, 结合米量和刻度线来调整水量, 加入水后, 请轻微晃动使之平整。

① 煮饭时, 放入一杯米, 水量需加至右边水位线「1杯」的位置, 放入两杯米, 水量需加至右边水位线「2杯」的位置。水量需根据米的种类和个人需求调整。

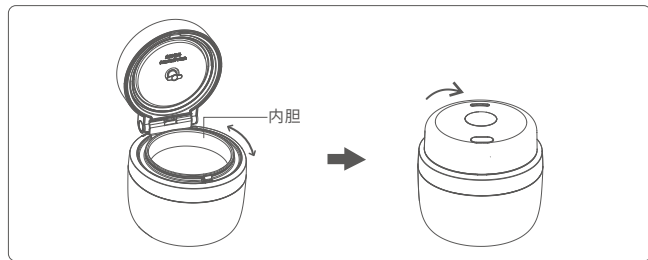
② 煮粥时, 放入半杯米, 水量需加至左边水位线「粥」的位置。水量需根据米的种类和个人喜好调整。

③ 炖汤时, 水量不可超过左边水位线最高的位置。

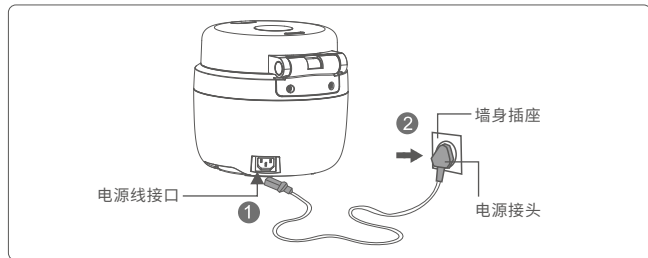


【电饭锅的使用方法】

①请确认内胆和主机之间没有异物和水分后,将内胆放入主机内,以箭头所示转动2~3次后合上机盖。



②连接电源线,将电源线接头插入插座。



③接入电源后,进入待选界面,显示"---" "精煮"指示灯闪亮,点击“启动”键即可正常使用。点击“功能”键依次可选“精煮”、“快煮”、“煮粥”、“炖汤”“保温”功能,再按“启动”键开始工作。



④菜单工作时间表。

功能	默认时间	预约	定时	步进时间	
				预约	定时
精煮	米量自动判断 约50分钟	0.5~24小时可调	无	10分钟	无
快煮	米量自动判断 约35分钟	0.5~24小时可调	无	10分钟	无
煮粥	90分钟	0.5~24小时可调	1.0~2.0小时可调	10分钟	10分钟
炖汤	90分钟	0.5~24小时可调	1.0~3.0小时可调	10分钟	10分钟
保温	24小时	0.5~24小时可调	0.5~24小时可调	10分钟	10分钟

⑤“长按取消”功能

长按“功能/长按取消”键2秒以上,蜂鸣器响一声,进入待机状态;



⑥“预约”功能

在选择功能并未进入工作状态时,按此键,使电饭煲进入预约时间调整状态;

a.每按一次时间以10分钟递增,选择好时间后按“启动键”开始倒计时;

b.长按“预约时间”键,时间以10分钟递增到需要时间后松开,按“启动键”开始倒计时;

注:预约时间结束为烹饪开始时间。



⑦“烹饪时长”功能

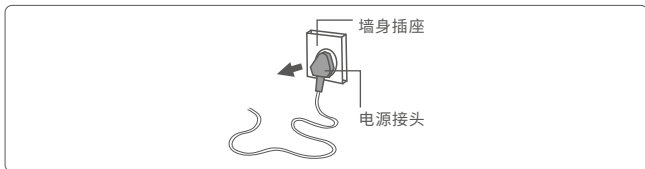
a.在选择功能(仅在“煮粥”、“炖汤”、“保温”)并未进入工作状态时,按此键,使电饭煲进入烹饪时长调整状态;

b.每按一次“烹饪时长”键,时间以10分钟向上递增,选择好时间后按“启动”键开始烹饪。



【温馨提示】

1. 使用后请拔掉电源线接头



2. 水量需按照煮食情况调整, 切勿超过最高水位线;
3. 第一次使用时, 可能会有烟和气法, 这属于正常现象, 在之后的使用过程中会逐渐消失;
4. 在使用中听到的“咔嚓”声音是正常的, 不是故障;
5. 取出内胆后请及时关闭保温或者切断电源, 否则就会影响机器寿命;
6. 煮饭完成后可进行焖饭5-10分钟, 这样口感更好。

五、产品注意事项

记号的区分 错误使用时可能会产生的危险及危险程度, 如右方内容所示。

警告

若没有根据以下指示, 可能会有死亡或严重受伤的危险。

注意

如要减少火灾、触电、人身伤害等风险, 使用本产品时, 请遵守以下内容。

01. 操作环境

警告

!

- 切勿放置于不平稳的地方、震动的地方、高处等以免引致产品倾斜、受伤、烫伤、触电、漏电等, 严重时会引起火灾;
- 切勿放置于室外滴水的地方或湿透的桌子上, 一旦机器内部进水, 容易引致触电以及漏电, 进而引发火灾;
- 切勿放置于幼儿可触摸到的地方, 禁止幼儿在无人看管下使用, 以免导致受伤、烫伤、触电等;

注意

!

- 切勿在下列地方使用产品: 榻榻米、地毯上等/不耐热垫子或纸张上/窗帘旁/明火旁/高处/不平稳平面/倾斜的桌面等, 以免引致火灾、触电、产品故障、产品变色等。
- 切勿在墙边或家具旁使用产品, 并注意保持通风, 以保证散热通畅, 制作时散热装置产生的热气, 会使墙壁或家居受损以及表面变色或变形。

02. 电源线使用

警告

!

- 若手中有水份, 切勿触碰电源线或电源插头, 以免触电;
- 切勿损坏电源线、电源插头、插座;
- 避免放置于容易受损或者高温器具旁、避免用力扭曲/拉扯/提取置物等, 以免触电、短路、或发生火灾;
- 切勿使用出现破损情况的电源线, 以免断线、触电等;
- 连接本产品的电源之前, 请确保本产品所表示的电压与当时使用电压相同, 以免触电、或发生火灾;
- 切勿在电源线捆绑的状态下进行使用, 以免触电、短路、发生火灾等;
- 切勿使用于出现松动的插座中, 以免触电、或发生火灾;
- 避免电源线插口附着金属片、垃圾等, 以免触电、短路、或发生火灾;
- 切勿使用于海外, 若在中国以外的地区(电压220V~50Hz以外), 且没有使用电压转换器, 容易造成触电和火灾;
- 出现异常·故障时, 请马上停止使用, 拔出电源插头, 以免触电、或发生火灾;
- 如果电源软线损坏, 必须用专用软线或从其制造商或维修部买到的专用组件来更换, 以免发生触电、短路、火灾等;
- 务必确保电源插头正确插入, 且插入到底部, 若未正确插入插座, 容易导致触电和火灾;
- 请独立使用10A以上的插座, 与其他电器共同使用时, 会导致插座异常发热或发生火灾;
- 请确保电源线已从插座中拔出, 再进行清洁, 以免受伤、烫伤、触电或发生火灾;
- 不使用产品时, 请确保电源插头已从插座中拔出, 以免产生绝缘不良进而引致触电、漏电或火灾等;
- 请确保稳妥抓住插头后再从插座中拔出。以免电源线破损, 引致触电、短路、火灾。

注意

!

03. 产品使用



警告

- 切勿自行拆解、维修、改造产品,以免受伤、触电、发生火灾,必要时,可联系销售方或致电「售后客服热线」;
- 切勿用水或其他液体浸泡或冲洗产品主机、电源线、电源插头等关联部分,以免触电、短路、发生故障;
- 产品运作时或刚使用后,主机煮食中冒出的蒸汽非常高温,切勿触碰,以免触电、或发生火灾;
- 产品停止煮饭后进入保温。若不使用,请拔掉插头,以免造成产品损坏或发生火灾;
- 产品使用后需拔下电源线,切勿持续连接产品,以免造成触电、短路。



注意

- 切勿强烈撞击主机,产品掉落或撞击其他硬物,会引发故障;
- 切勿在产品工作时移动产品,以免受伤或发生故障;
- 切勿将内胆放置于其他热源中使用,例如微波炉、火炉、燃气灶等热源上;
- 切勿用尖锐或粗糙的物品、或其他具有腐蚀性清洁剂接触内胆,以免造成产品变形或表面损坏;
- 请勿在排气口或缝隙间插入任何物件,以免导致触电或动作异常导致受伤;
- 请勿用于说明书记载以外的其他用途,以免受伤或发生故障;
- 禁止未在电饭锅内放内胆的情况下使用,以免烧伤或引发火灾;
- 切勿用发热盘直接烹调或使用专用内胆以外的器皿煮食,以免引发触电和故障;
- 切勿干烧,以免导致内胆变形,表面涂层剥落;
- 切勿放入瓶器具直接加热,以免瓶罐器具爆裂,过热时容易烫伤;
- 使用中以及使用后的短时间内,切勿接触产品高温部,以免烫伤;
- 切勿将手和脸靠近蒸汽口,以免烫伤;
- 打开盖子时请注意蒸汽,以免烫伤;
- 切勿使用金属制铲子、刀叉等尖锐器具,以免损坏涂层进而引发涂层劣化;
- 请按照规定的容量使用,以免导致溢出,烧伤,故障,火灾;
- 请待产品完全冷却后,再进行清洁或收纳,以免烫伤、或造成产品损坏;
- 切勿把食物和水汽残留在内胆中,以免腐蚀内胆,导致表面涂层剥落。

04. 切勿在以下场所使用或储存产品



注意

- 火旁或幼儿可伸手触碰的地方;
- 摇摇晃晃等不平稳的地方或潮湿的地方;
- 易变形的塑料制品旁;
- 不耐高温的毯子、垫子旁;
- 若家中饲养狗、猫、其他小动物等,切勿让主机电源线受损;
- 若受损情况下继续使用产品,会有触电、发生火灾、产品故障的风险。

05. 产品遵守事项

为了延长产品的使用寿命,请遵守以下事项。



注意

【关于主机的使用】

- 请勿强力按下开关,以免引发故障;
- 请勿在沾有饭粒等异物和污垢的情况下使用,以免米饭烧焦,引发故障。



注意

【关于内胆的使用】

- 切勿将内胆放入电饭锅以外的明火、微波炉中使用;
- 切勿碰撞坚硬的东西,以免损坏内胆;
- 切勿用打蛋器等金属器具在内胆中洗米;
- 切勿把内胆和金属制品叠放在一起,以免涂层损伤;
- 切勿用饭勺敲击主机和内胆;
- 切勿将内胆当作清洗器皿使用;
- 切勿将餐具放进内胆里;
- 如果在煮食过程中加入了调味料,请及时清洗干净内胆;
- 清洗内胆后,请擦拭水分再放干;
- 切勿将内胆放入洗碗机和消毒柜中使用;
- 切勿使用钢丝球、尼龙刷、带研磨剂的洗洁精等清洗内胆。

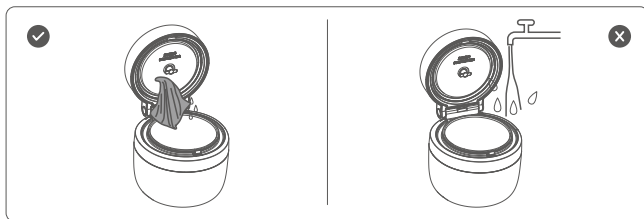
Tips:

- 内胆在出现以下情况可以正常使用;
- 外侧的轻微刮痕和凹凸,内侧的涂层加工的轻微刮痕。

六、保养/存储方法

01.机身保养

- 轻微的污渍请用湿布擦掉。
- 油垢请用含有稀释过的厨房专用中性洗涤剂的软布擦拭。
- 使用洗涤剂清洗后, 请用拧干水分的布擦拭。
- 最后请用干燥柔软的布擦干水分。
- 掉入主机缝隙的食材请倒出或用刷子等清理, 切勿直接用水清洗机身, 以免触电或故障。

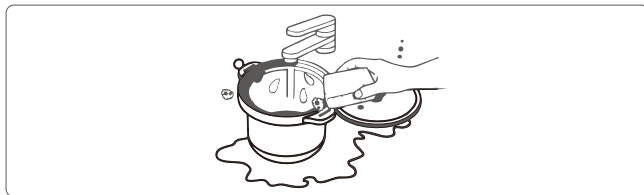


02.发热盘保养

- 粘上异物时, 请在发热盘冷却后用拧干水分的布擦拭。

03.内盖板, 密封圈和内胆保养

- 内盖板、密封圈、内胆可以用水冲洗。
- ① 先用沾有厨房用中性洗涤剂的海绵清洗, 然后用洗过并且拧干的布将水分擦干。
- 积污严重的情况。
- ① 请在温水中稍微浸泡后, 用海绵配合厨房用中性洗涤剂清洗。
 - ② 水洗后, 请用干燥的软布擦干水分。



提示:

- 请不要用于烹调酸性或碱性强的食物, 以免腐蚀内胆。
- 如果使用内胆煮食西红柿等易染色的食材, 以及泡菜和辣椒等颜色深且盐分高的食材, 有可能会产生色斑。
- 请不要把烹饪的食物和水分残留在内胆中。
- 请务必将电源线的电源接口从主机上拔出后再进行清洁工作。
- 请在主机、玻璃上盖、内胆充分冷却后再进行清洁工作。
- 清洗时请使用厨房用中性洗涤剂。请勿使用含有研磨剂的洗涤剂。
- 切勿使用轻油精, 天那水, 酒精, 磨砂, 炊帚等进行清洁。
- 切勿用金属钳子、叉子、小刀等锐利的东西摩擦内胆的表面涂层。
- 切勿放入洗碗机、厨具烘干机中使用。

04.储存方式

- 长时间储存的情况下, 请完全洗净及干透后才入箱保存。

七、故障现象及解决方案

问题·现象	检查方向	解决方法
饭的口感较硬	<ul style="list-style-type: none"> 是否有正确测量米量和水量？ 是否按照水位线调整水量？ 是否有遵守煮饭和烹饪的容量？ 煮好饭后，是否一直放在锅内？ 米是否有清洗干净？ 是否有粘上污垢和异物？ 	请将电饭锅放置在平坦的桌面上，根据水位线和量杯调节米量，并确保米面平整。
		请根据米的种类和个人口味，调整水量。
		请参照水位线，确保煮饭时加入适量的水。
		请不要煮2量杯以上的饭。
		焖好后请立即把饭盛出来，以免水分过度蒸发。
		米没有充分洗净时，会出现产生锅巴和变焦的现象。
米饭烧焦	<ul style="list-style-type: none"> 精米和白米是否充分洗净？ 是否有粘上污垢和异物？ 内胆是否清洗干净？ 是否煮白米以外其他种类的米？ 	米没有充分洗净时，会出现产生锅巴和变焦的现象。
		请清除污垢和异物。请在充分冷却之后再进行。
		请将内胆清洗干净。
		根据米的种类和水质的不同，底部会有颜色附着。该情况非故障导致出现焦黄色。
煮粥溢出	<ul style="list-style-type: none"> 是否有正确测量米量和水量？ 是否按照水位线调整水量？ 是否有粘上污垢和异物？ 	请将电饭锅放置在平坦的桌面上，根据水位线和量杯调节米量，并确保米面平整。
		请根据米的种类和个人口味，调整水量，并且不要超过水位线。
		请清除污垢和异物。请在充分冷却之后再进行。
炖汤溢出	<ul style="list-style-type: none"> 是否按照水位线调整水量？ 是否有粘上污垢和异物 	适量添加食材，加水请勿超过右侧0.5杯米水位线。
		请清除污垢和异物。请在充分冷却之后再进行。

问题·现象	检查方向	解决方法
内胆未能加热	<ul style="list-style-type: none"> 机身电源线接口,电源线接头有否正确连上？ 是否使用电源排插？ 内胆是否有移位或倾斜？ 内胆内侧附着异物？ 	请将产品接口插入机身电源接口，电源线接头稳妥地插入插座。
		请单独单用10A或以上的插座。
		请确保内胆正磅装配。
		请清除异物，请于内胆完全冷却后进行，以免烫伤。
烹调物严重烧焦	<ul style="list-style-type: none"> 内胆有否妥善保养？ 是否沾上污垢和异物？ 内胆表面有否涂层剥落？ 	请将内胆清洁好才使用。
		请与代理商联系确认。
冒烟或者出现异味	<ul style="list-style-type: none"> 内胆的背面或者发热盘上是否有附着异物？ 	请清除异物，请在内胆充分冷却后再进行。

※若依据上述方法操作也无法改善，请与「客服热线」联系。

★使用时间久了，请为您的电饭锅检查！

- 开启电源后有时不能操作；
- 电源受损，电源线接头及电线未能供电；
- 操作中发异常声音；
- 机身变形及异常发热；
- 发出焦臭味；
- 其他的异常情况，或出现故障。



为了防止故障及事故发生，请从插座拔除电源线接头，并请尽快联络售后服务中心检查产品。
若产品保修期已过，代理商有可能收取相关产品检查及零件维修费用。

八、食品接触材料信息

本产品符合食品安全国家标准GB4806.1-2016“食品接触用”材料及其执行标准的符合性信息说明如下：

部件名称	材质		执行标准	检测结果
内胆	基材	铝合金	GB 4806.10-2016	符合标准要求
	涂层	聚醚砜不粘涂料	GB 4806.10-2016	符合标准要求
密封胶圈	硅胶		G8 4806.11-2016	符合标准要求
饭勺	PP		GB 4806.7-2016	符合标准要求
量杯	PP		GB 4806.7-2016	符合标准要求

十一、环保说明

部件名称	有毒有害物质或元素的名称及含量					
	铅(Pb)	汞(Hg)	镉(Cd)	六价铬(Cr(VI))	多溴联苯(PBB)	多溴二苯醚(PBDE)
内胆	○	○	○	○	○	○
外壳	○	○	○	○	○	○
量杯	○	○	○	○	○	○
玻璃上盖	○	○	○	○	○	○
密封圈	○	○	○	○	○	○
电源线	X	○	○	○	○	○

说明:本表格依据SJ/T11364的相关规定进行编制

O:表示该有毒有害物质在该部件所有均质材料中的含量均在在BG/T 26572-2011标准规定的限量要求以下。

x:表示该有毒有害物质至少在该部件的某一均质材料中的含量超出在BG/T 26572-2011标准规定的限量要求。

备注:以上标“X”的部件中,部分含有有害物质超标是由于目前行业技术水平所限制时无法实现替代或减量化。



有害物质限制
使用标志

环保使用期限10年:

表示本产品中含有的有害物质不会发生泄漏或者突变,用户在产品说明书所述情况下正常使用本产品不会发生对环境造成严重污染或者对人身财产造成严重损害的期限。

箭头循环标志:

表示本产品可以回收利用,超过使用期限或者经过维修无法正常工作后,不应随意丢弃,应交正规回收渠道以及有废弃电器电子产品处理资格的企业处理。

十二、保修条款

◎ 本产品自购买日起提供一年的保修服务，保修起始日期以所购产品的发票日期为准。在家庭正常使用情况下，非人为导致的破裂或损坏，购买者可带上保修卡、发票和损坏产品到指定维修点进行维修服务。

下列情况之一者，不属于免费维修范围：

- (1) 因使用、维护、保管不当造成损坏的；
- (2) 非承担三包维修者拆机造成损坏的；
- (3) 无三包凭证及无有效发票的；
- (4) 三包凭证与维修产品型号不符或涂改的；
- (5) 因不可抗力造成损坏的；

◎ 保修期自购买之日的发票日期为准。

◎ 超过保修期或不属于免费维修的，本公司都竭诚为您服务。

十三、保修卡

机型	
姓名	
住址	
电话	
· 购买日 年 月 日	· 销售店名、地址
保修期限 购买日起1年内	
修理事项	